



**Mälarhamnar**  
KÖPING • VÄSTERÅS

# DRIFTFÖRESKRIFTER MÄLARHAMNAR AB

## KÖPINGS OCH VÄSTERÅS HAMN

Fastställd 2021-05-18



Datum: 2021-05-18

Ansvarig: Anläggningschef



**Mälarhamnar**  
KÖPING • VÄSTERÅS



## Innehåll

<b>1.</b>	<b>Ord och förkortningar .....</b>	<b>7</b>
<b>2.</b>	<b>Kontaktuppgifter till MHAB.....</b>	<b>9</b>
<b>3.</b>	<b>Detta dokument och dess bilagor .....</b>	<b>13</b>
<b>4.</b>	<b>Föreskrifternas tillämpning .....</b>	<b>15</b>
4.1	Tillhandahållande av driftföreskrifterna .....	15
<b>5.</b>	<b>Samordningsansvar .....</b>	<b>17</b>
5.1	Samordningsansvar mellan hamn och fartyg .....	17
5.2	Samordningsansvar inom eget verksamhetsområde .....	17
5.3	Verksamhetsområde med annan verksamhetsutövare.....	17
5.4	Ändring av anläggning.....	18
<b>6.</b>	<b>Allmänna skyddsregler i hamnen .....</b>	<b>19</b>
6.1	Kameraövervakning .....	19
6.2	Tillträde till Västerås och Köping hamnområden.....	19
6.3	Klädsel.....	19
6.4	Rökning, alkohol och droger.....	20
6.5	Arbete inom hamnområdet.....	20
6.6	Heta arbeten.....	20
6.7	Dykning och undervattensarbeten.....	21
6.8	Fordonstrafik.....	21
6.9	Parkering .....	21
6.10	Järnvägsspår .....	21
6.11	Avfall.....	21
6.12	Elektrisk utrustning .....	21
6.13	Fotografering och filmning.....	21
6.14	Skaderapportering.....	22
<b>7.</b>	<b>Föreskrifter för fartyg.....</b>	<b>23</b>
7.1	Fartygsanmälan.....	23
7.2	Safety Regulations .....	23
7.3	Färskvatten.....	23
7.4	Turordning till kajer .....	23
7.5	Turordning till kranar och resurser .....	23
7.6	Förtöjning.....	24
7.7	Förhalning och förflyttning för egen maskin .....	24
7.8	Tillträde till fartyg .....	24
7.9	Föranmälan besök.....	24
7.10	Inspektion .....	24
7.11	Bogsering .....	25
7.12	Landgång .....	25
7.13	Brandskydd .....	25



7.14	Reparationer ombord .....	25
7.15	Målnings- och tvättarbeten av fartyg .....	25
7.16	Rökutveckling, rundkörning, ångpannerengöring med mera .....	25
7.17	Radar .....	25
7.18	Skada på hamnanläggningen .....	26
<b>8.</b>	<b>Lasthantering och uppläggning av gods .....</b>	<b>27</b>
8.1	Lasthanteringsplan .....	27
8.2	Avbrott i lasthantering .....	27
<b>9.</b>	<b>Farligt gods .....</b>	<b>29</b>
9.1	Förhandsanmälan .....	29
9.2	Undantag från anmälan om farligt gods .....	29
9.3	Märkning och förpackning .....	30
9.4	Hantering och uppställning .....	30
<b>10.</b>	<b>Fartygsgenererat avfall .....</b>	<b>31</b>
10.1	Avfallskategorier .....	31
10.2	Pumpbart maskinrumsavfall (sludge) .....	31
<b>11.</b>	<b>Bunkring .....</b>	<b>33</b>
11.1	Anmälan av bunkring .....	33
11.2	Ansvarsfördelning och bunkringsprocessen .....	33
11.3	I händelse av oljeutsläpp .....	33
<b>12.</b>	<b>Kompletterande driftföreskrifter för energihamnarna samt andra platser där flytande bulk hanteras .....</b>	<b>35</b>
12.1	Definitioner .....	35
12.2	ATEX-zoon .....	35
12.3	Utökade allmänna regler .....	36
12.4	Regler för fartyg .....	37
12.5	Ansvarsfördelning .....	39
12.6	Lossningsledare och dess ansvar .....	40
12.7	Säkerhetsvakt och dess ansvar .....	40
12.8	Ledningsvakt och dess ansvar .....	42
12.9	Isolationsflänsar .....	43
12.10	Åtgärder i händelse av brand eller produktutsläpp .....	43
<b>13.</b>	<b>Nödåtgärder i Västerås och Köpings hamnar .....</b>	<b>45</b>
13.1	Utsläpp .....	45
13.2	Brand .....	45
13.3	Specifikt för gaslarm Köping .....	46
13.4	Olycka .....	46
13.5	Utrymningsplan .....	46



<b>14. Bilagor .....</b>	<b>47</b>
14.1 Mälarhamnars verksamhetsområde.....	49
14.2 ISPS-området.....	51
14.3 Energihamnarna.....	53
14.4 Damage report/ notice of liability .....	55
14.5 Anmälan bunkring .....	57
14.6 Checklista vid fartygsarbete .....	59
14.7 Klassningsplan Västerås.....	61
14.8 Journal Säkerhetsvakt.....	63
14.9 Safety Regulations .....	65
14.10 Ansökan passerkod/ tagg .....	67
14.11 Anmälan farligt gods .....	69
14.12 Särskild deklaration av maskinrumsavfall.....	71
14.13 Utrymningsplan .....	73

Datum: 2021-05-18

Ansvarig: Anläggningschef



**Mälarhamnar**  
KÖPING • VÄSTERÅS

## 1. Ord och förkortningar

Arbetsställe	Geografisk plats där verksamhetsutövare utför arbete
Hamnområdet	MHAB:s verksamhetsområde
IMDG-koden	International Maritime Dangerous Goods Code
ISPS-koden	International Ship and Port facility Security code
Lasthantering	Lossning eller lastning av fartyg, bil eller järnvägsvagn
MARPOL	International Convention for the Prevention of Pollution from Ships
MHAB	Mälardammsbyggnads AB
Mälardammsbyggnads	Västerås och Köpings hamnar
TIB	Tjänsteman i beredskap
Verksamhetsområde	Område där MHAB driver verksamhet

Datum: 2021-05-18

Ansvarig: Anläggningschef



**Mälarhamnar**  
KÖPING • VÄSTERÅS



## 2. Kontaktuppgifter till MHAB

För kontakt med MHAB enligt anvisning i detta dokument

Ärende	Kontaktväg
<u>Arbetsstillstånd</u> ( <i>länk till hemsidan för blankett</i> )	<u>port@malarhamnar.se</u> och den person som beställt arbetet  <i>Skriv 'Arbetsstillstånd' i mejlets ämnesrad</i>
Avfallslämning	<u>Lämna avfall</u> ( <i>länk till blankett på hemsidan</i> )
Besök Köping	<u>order.koping@malarhamnar.se</u>  +46 (0) 221 349 00  <i>Skriv 'Besök' i mejlets ämnesrad</i>
Besök Västerås	<u>gate.vasteras@malarhamnar.se</u>  +46 (0) 21 15 01 32  <i>Skriv 'Besök' i mejlets ämnesrad</i>
Bogsering	+46 (0) 739 91 25 06  <u>niclas@rederimalarstaden.se</u>
<u>Bunkring</u> ( <i>länk till blankett</i> )	<u>fartygsplanering@malarhamnar.se</u>  <i>Skriv 'Anmälan bunkring' i mejlets ämnesrad</i>
Driftföreskrifternas omfattning och innehåll	<u>port@malarhamnar.se</u>  <i>Skriv 'Driftföreskrifter' i mejlets ämnesrad</i>
Dyknings- och undervattensarbete	<u>port@malarhamnar.se</u>  <i>Skriv 'Ansökan dyknings- och undervattensarbete' i mejlets ämnesrad</i>
<u>Farligt gods anmälan Köping</u> ( <i>länk till blankett</i> )	<u>fartygsplanering@malarhamnar.se</u> och <u>order.koping@malarhamnar.se</u>  <i>Skriv 'Anmälan farligt gods' i mejlets ämnesrad</i>
<u>Farligt gods anmälan Västerås</u> ( <i>länk till blankett</i> )	<u>fartygsplanering@malarhamnar.se</u> och <u>order.vasteras@malarhamnar.se</u>  <i>Skriv 'Anmälan farligt gods' i mejlets ämnesrad</i>
Fartygsanmälan	<u>Fartygsanmälan</u> ( <i>länk till blankett på hemsidan</i> )



Fartygsplanerare	<a href="mailto:fartygsplanering@malarhamnar.se">fartygsplanering@malarhamnar.se</a> +46 (0) 21 15 01 08 <i>Skriv vad ditt ärende gäller i mejlets ämnesrad</i>
Felanmälan	<a href="mailto:port@malarhamnar.se">port@malarhamnar.se</a> +46 (0) 21 15 01 00 +46 (0) 76 496 44 46 (TIB övrig tid än vardagar 7–16)
Fotografering och filmning	<a href="mailto:port@malarhamnar.se">port@malarhamnar.se</a> <i>Skriv 'Ansökan fotografering och filmning' i mejlets ämnesrad</i>
Färskvattenbeställning	<a href="#">Beställa färskvatten</a> (länk till blankett på hemsidan)
Heta arbeten	Söks i samband med <a href="#">Arbetsstillstånd</a> (länk till blankett på hemsidan)
Oljespill vid bunkring	112 (Räddningstjänsten) och <a href="mailto:fartygsplanering@malarhamnar.se">fartygsplanering@malarhamnar.se</a> +46 (0) 21 15 01 08 +46 (0) 76 496 44 46 (TIB övrig tid än vardagar 7–16)
Oljespill vid sludgetömning	<a href="mailto:fartygsplanering@malarhamnar.se">fartygsplanering@malarhamnar.se</a> +46 (0) 21 15 01 08 +46 (0) 76 496 44 46 (TIB övrig tid än vardagar 7–16) <i>Skriv 'Oljespill' i mejlets ämnesrad</i>
Passerkod/ tagg	<a href="#">Fartygsanmälan</a> för besättning eller (länk till blankett på hemsidan) <a href="#">Uppdragsgivare</a> för entreprenörer (länk till blankett på hemsidan)
Securitas <i>Misstänkt verksamhet eller person inom hamnområdet</i>	+46 (0) 10-470 57 70
Servicetjänster Köping	<a href="#">Servicetjänster Köping</a> (länk till blankett på hemsidan) <a href="mailto:order.koping@malarhamnar.se">order.koping@malarhamnar.se</a> +46 (0)221 349 00 <i>Skriv vad ditt ärende gäller i mejlets ämnesrad</i>
Servicetjänster Västerås	<a href="#">Servicetjänster Västerås</a> (länk till blankett på hemsidan) <a href="mailto:order.vasteras@malarhamnar.se">order.vasteras@malarhamnar.se</a> +46 (0) 739 61 01 44 <i>Skriv vad ditt ärende gäller i mejlets ämnesrad</i>



Skaderapportering	<a href="mailto:port@malarhamnar.se">port@malarhamnar.se</a> +46 (0) 76 496 44 46 (TIB övrig tid än vardagar 7–16) <i>Skriv 'Skaderapportering' i mejlets ämnesrad</i>
Sludgetömning	<a href="#">Sludgetömning</a> (länk till blankett på hemsidan)
Tjänsteman i beredskap (TIB) för tider utanför vardagar kl 7-16	+46 (0) 76 496 44 46
Ändringsbegäran anläggning	<a href="mailto:port@malarhamnar.se">port@malarhamnar.se</a> <i>Skriv 'Ändringsbegäran anläggning' i mejlets ämnesrad</i>
Övriga ärenden	<a href="mailto:port@malarhamnar.se">port@malarhamnar.se</a> +46 (0) 21 15 01 00 <i>Skriv vad ditt ärende gäller i mejlets ämnesrad</i>

Ytterligare kontaktvägar finns på hemsidan

**Se länk: [Kontakta oss](#)**

Datum: 2021-05-18

Ansvarig: Anläggningschef



**Mälarhamnar**  
KÖPING • VÄSTERÅS

### 3. Detta dokument och dess bilagor

Anläggningschef ansvarar för detta dokument. Avvikelser, motsägelser, fel och brister i detta dokument eller av andra dokument som utfärdats av MHAB ska så fort som möjligt rapporteras till [port@malarhamnar.se](mailto:port@malarhamnar.se)

Ändringar i föreskrifterna kan göras utan föransökan. Aktuell version av föreskrifterna finns på hemsidan.

Bilagor som i sin helhet inte återfinns i detta dokument finns som Webb-formulär, PDF-formulär, Word-dokument eller PDF-dokument på MHAB:s hemsida.

I samband med att du fyller i en blankett eller på annat sätt mejlar uppgifter till oss lämnar du ditt samtycke till att vi sparar dina personuppgifter enligt gällande dataskyddslag – GDPR.

Understruken text är en länk till aktuell plats i detta dokument, till MHAB:s hemsida eller direkt till mejlkontakt.

**Se länk: [Driftföreskrifter och ISPS](#)**

**Se länk: [www.malarhamnar.se](http://www.malarhamnar.se)**

Datum: 2021-05-18

Ansvarig: Anläggningschef



**Mälarhamnar**  
KÖPING • VÄSTERÅS

## 4. Föreskrifternas tillämpning

Mälardalen AB bedriver hamnverksamhet i Västerås hamn respektive Köpings hamn, Mälardalarna. Övergripande bestämmelser för verksamheten i Västerås och Köpings hamnar finns i lagar, förordningar, kungörelser och allmänna råd som utfärdas av myndigheter samt i Hamnordning för Västerås respektive Köpings hamn. De övergripande bestämmelserna tillsammans med dessa driftföreskrifter gäller för all verksamhet inom MHAB:s verksamhetsområde.

I övrigt regleras MHAB:s verksamhet bland annat av (se länkar nedan):

- [International Safety Guide for Oil Tankers and Terminals \(ISGOTT\)](#)
- [MARPOL](#)
- [ISPS-koden](#)
- [ILO code of practice safety and health in ports](#)
- [Drivkraft Sverige](#)
- [Svenskt Oljehamnaforum \(SOHF\)](#)

Se [\*\*Bilaga 14.1 Mälardalarnas verksamhetsområde\*\*](#)

Se [\*\*Bilaga 14.2 ISPS-området\*\*](#)

Se länk: [\*\*Sjöfartsskydd i områden där Mälardalen AB är verksamhetsansvarig\*\*](#)

### 4.1 Tillhandahållande av driftföreskrifterna

Varje nyttjare av Västerås eller Köping hamnar ska ha kännedom om dessa föreskrifter samt se till att underställd eller inhyrd personal delges och följer dem. Detta gäller såväl MHAB:s personal som extern personal, kunder, entreprenörer, besökare och övriga som vistas tillfälligt eller stadigvarande inom MHAB:s verksamhetsområde.

Föreskrifterna finns att hämta på hemsidan.

Se länk: [\*\*Driftföreskrifter och ISPS\*\*](#)

Datum: 2021-05-18

Ansvarig: Anläggningschef



**Mälarhamnar**  
KÖPING • VÄSTERÅS

## 5. Samordningsansvar

MHAB har samordningsansvaret inom sitt verksamhetsområde om inte annat föreskrivs.

Samordningsansvar innebär att:

- Arbeta samordnat med att förbygga risker för ohälsa eller olycksfall på gemensamt arbetsställe.
- Den som är verksamhetsansvarig är ansvarig för verksamhetens risker.
- Arbetet planeras på det sätt som behövs för att förebygga risker för ohälsa och olycksfall.
- Allmänna skyddsanordningar inrättas och underhålls och allmänna säkerhetsregler för arbetsstället utfärdas.
- Ansvar för de speciella skyddsanordningar som kan behövas för vissa arbetet.
- Personalutrymnen och sanitära anordningar inrättas på arbetsstället i behövlig omfattning.

Vid arbete som sker, utan MHAB:s medverkan, har respektive verksamhetsutövare samordningsansvaret. Det gäller till exempel vid självlossning/-lastning vid Östra hamnen och Energikajen i Västerås samt Silokajen och Energikajen i Köping.

### 5.1 Samordningsansvar mellan hamn och fartyg

MHAB är samordningsansvarig för samtliga anlöp under den tid som lasthantering pågår. Under arbetet ombord på fartyg ska MHAB:s Arbetsförman samarbeta med fartygets företrädare för samordning mellan personal ombord och MHAB:s personal.

MHAB ska få all nödvändig information från fartygets befälhavare och speditör som krävs för korrekt och effektiv lasthantering. Situationer som uppstår under lasthantering som påverkar vad som lastats eller lossats ska kommuniceras mellan fartygets Befälhavare, Fartygsplanerare och Speditör i den omfattning som krävs. Ändringar som föranleder ändringsbeslut ska överenskommas mellan Befälhavare, Speditör och Fartygsplanerare. Arbetsförman på land är ansvarig för att kommunikation sker på korrekt sätt.

Innan lasthantering inleds ska MHAB beredas tillfälle att göra en skyddsbesiktning av fartyget.

Inför arbete på fartyg ska fartygets företrädare tagit del av drifföreskrifter och signerat Safety Regulations.

**Se Bilaga 14.9 Safety Regulations**

**Se Bilaga 14.6 Checklista vid fartygsarbete**

### 5.2 Samordningsansvar inom eget verksamhetsområde

För arbeten inom MHAB:s verksamhetsområde är arbetsställe upprättat efter godkänt arbetstillstånd. Arbetsstället är avvecklat efter gemensam och godkänd syn.

**Se länk: Arbetstillstånd**

### 5.3 Verksamhetsområde med annan verksamhetsutövare

För områden där annan verksamhetsutövare än hamnen bedriver sin verksamhet ligger samordningsansvaret hos respektive verksamhetsutövare.

## 5.4 Ändring av anläggning

När verksamhetsutövare avser göra en förändring på sin anläggning som påverkar eller riskerar att påverka MHAB:s anläggning ska ändringsförslag lämnas till MHAB. Därefter bestäms gemensamt villkor för ändringsprocessen. Vid förändringar som berör andra verksamhetsutövare ska dessa informeras för att ge sitt godkännande.

Varje anläggning som vill göra förändringar av tryckkärl, rörledningar, roterande utrustning, instrumentering, elinstallation, nödstoppinställningar, plattformar eller avsteg från gällande driftförhållanden ska samråda med MHAB för att säkerställa att förändringen kan ske på ett säkert sätt.

Se **Kapitel 1 Kontaktuppgifter till MHAB under 'Ändringsbegäran anläggning'**

## 6. Allmänna skyddsregler i hamnen

MHAB:s verksamhetsområde är skyddsområde enligt Lag om sjöfartsskydd, Lag om hamnskydd och ISPS-koden.

Skyddsreglerna är till för att förhindra att obehöriga tar sin in på området och syftar till att förhindra och förbygga terror, sabotage och allvarlig kriminalitet.

**Se Bilaga 14.2 ISPS-området**

**Se länk: Sjöfartsskydd i områden där Mälardalen AB är verksamhetsansvarig**

### 6.1 Kameraövervakning

Hela hamnområdet är kameraövervakat. Inspelat materialet kan komma att användas i utredningssyfte.

### 6.2 Tillträde till Västerås och Köping hamnområden

Endast personal som är involverad i MHAB:s verksamhet samt personal utsedd av berörd myndighet äger tillträde till hamnområdet.

Samtliga personer som vistas inom hamnområdet ska följa drifföreskrifterna. Personer som inte följer drifföreskrifterna kan avvisas med omedelbar verkan. Alla som vistas inom hamnområdet ska ha passerkort eller vara föranmälda. På anmodan ska giltig fotolegitimation kunna uppvisas.

Som besökare räknas personer som enbart får befinna sig inom ISPS-området tillsammans med besöksvärd. Besökare ska iaktta de regler som gäller för besökare.

Förutom vad som sägs i besöksinformationen gäller:

- Försäkra dig om att inga obehöriga passerar in genom grindar och dörrar som du eller någon annan öppnar.
- Rapportera via 'Skaderapportering' om du misstänker att obehörig person befinner sig inom hamnområdet eller om du ser en misstänkt verksamhet.
- Rapportera via 'Skaderapportering' om du upptäcker brister i stängsel eller grindar.

För att fartygets besättning ska kunna passera hamnområdet krävs att de är föranmälda i samband med fartygsanmälan. Fartygsanmälan sker enligt formulär på hemsidan.

**Se länk: Besöksinformation Västerås**

**Se länk: Besöksinformation Köping**

**Se kontaktinfo: Skaderapportering**

**Se länk: Fartygsanmälan**

### 6.3 Klädsel

Personer som vistas inom hamnområdet ska minst använda varselhjälm och varselväst.

**Se länk: Besöksinformation Västerås**

**Se länk: Besöksinformation Köping**

## 6.4 Rökning, alkohol och droger

I Energihamnarna samt inom annat område där farligt gods transporteras, hanteras eller är uppställt är rökning förbjuden såväl inomhus som utomhus som i fordon.

Personer som vistas i Mälarhamnars verksamhetsområde får inte vara påverkade av alkohol eller droger.

## 6.5 Arbete inom hamnområdet

För att utföra arbete inom hamnområdena krävs arbetstillstånd. Ansökan ska ske senast två arbetsdagar innan arbetet ska påbörjas.

Innan arbetes påbörjande ska entreprenören lämna en lista på samtliga personal (inklusive underentreprenörer) som ska vistas inom hamnområdet. MHAB har rätt att avvisa entreprenör som inte uppfyller kraven. Entreprenör ansvarar för underleverantörers personal på samma sätt som för egen personal.

Entreprenör kan få vistas fritt om sådant tillstånd beviljats. Entreprenör ska alltid ha en utsedd kontaktperson från MHAB.

**Se länk: Arbetstillstånd**

**Se Bilaga 14.10 Ansökan om passerkod/ tagg**

**Se länk: Samordning av åtgärder till skydd mot ohälsa och olycka**

## 6.6 Heta arbeten

Heta arbeten innebär arbete som medför eller kan medföra uppvärmning eller gnistbildning.

Samtliga heta arbeten inom MHAB:s verksamhetsområde kräver anmälan och tillstånd. Undantaget är heta arbeten vid fast arbetsplats.

För ansökan och planering av heta arbete ska ansökan göras i god tid, helst fyra arbetsdagar innan arbetets utförande. Utförare av heta arbeten ska ha giltigt certifikat utfärdat av Svenska Brandskyddsföreningen.

Heta arbeten får inte påbörjas innan tillstånd erhållits och den tillståndsansvarige godkänt att arbetet kan utföras på ett säkert sätt. Undantaget är nödsituationer där det är uppenbar risk för skada om inte arbetet utförs med omedelbar verkan.

I områden där flytande bulk hanteras ställs särskilda krav, läs mer i kapitel 12 Kompletterande drifföreskrifter för energihamnarna samt andra plaster där flytande bulk hanteras

På fartyget ansvarar fartygets befälhavare ansvarar själv för att hetarbete ombord utförs på ett säkert sätt med godkänd utrustning och nödvändiga tillstånd.

**Se länk: Arbetstillstånd**

**Se Kapitel 12 Kompletterande drifföreskrifter för energihamnarna samt andra plaster där flytande bulk hanteras**

## 6.7 Dykning och undervattensarbeten

Dykning och undervattensarbete får endast ske efter beviljad tillståndsansökan. Det är dykledarens ansvar att hålla sig uppdaterad med den fartygstrafik som bedrivs.

## 6.8 Fordonstrafik

Inom hamnområdet gäller följande

- Maximalt 30 km/h
- Fordon under 3,5 ton ska ha roterande varseljuss
- Tomgångskörning maximalt 1 minut.

## 6.9 Parkering

Uppställning och parkering får endast ske på särskilt markerade eller utpekade platser.

## 6.10 Järnvägsspår

Gods, fordon, material, arbetsutrustning och övriga anordningar får inte placeras på närmare järnvägsräls än 2,2 meter. Hamnkranar och fartygs landgång undantas. Fartyget ska dock vara beredd på att omedelbart flytta eller tillfälligt avlägsna landgång om det krävs för tåg eller hamnkranars förflyttning.

## 6.11 Avfall

Avfall hanteras enligt MHAB:s Avfallshanteringsplan Västerås respektive Köping. Avfallshanteringsplanen finns att läsa på hemsidan.

Avfall ska källsorteras i uppmärkta kärl. Det är inte tillåtet att slänga avfall på marken eller att undvika källsortering genom att slänga samtligt avfall i blandkärl.

Endast företag som har tillstånd får omhänderta och transportera farligt avfall.

**Se Kapitel 10 Fartygsgenererat avfall**

**Se länk: Avfallshanteringsplan Västerås respektive Köping**

## 6.12 Elektrisk utrustning

Elektrisk utrustning ska uppfylla myndighetskrav. Anslutning får endast ske vid godkänt uttag. I områden för hantering av flytande bulk gäller särskilda regler.

**Se Kapitel 12 Kompletterande driftföreskrifter för energihamnarna samt andra plaster där flytande bulk hanteras**

## 6.13 Fotografering och filmning

Fotografering och filmning är förbjuden. Tillstånd för fotografering och filmning kan medges efter ansökan.

För drönare gäller särskilda regler utfärdade av myndighet.



## 6.14 Skaderapportering

Tillbud och olyckor ska rapporteras. Rapporteringen omfattar allvarigare personolyckor samt spill och olyckor som kan påverka miljön.

**Se kontaktinfo: Skaderapportering**

## 7. Föreskrifter för fartyg

Samtliga fartygsrörelser inom Mälardalens verksamhetsområde beslutas av Fartygsplaneraren eller av denne delegerad personal inom MHAB.

### 7.1 Fartygsanmälan

Alla fartyg som ska anlöpa hamnområdet ska göra en fartygsanmälan senast 24 timmar före ankomst till Mälardalarna eller senast när fartyget lämnar lastningshamnen om resan varar färre än 24 timmar. Fartygsanmälan sker enligt formulär på hemsidan.

**Se länk: [Fartygsanmälan](#)**

### 7.2 Safety Regulations

Innan lasthantering får påbörjas ska Safety Regulations undertecknas av fartygets befälhavare och lossningsledare och sändas till Fartygsplaneraren.

**Se [Bilaga 14.9 Safety Regulations](#)**

### 7.3 Färskvatten

Färskvatten levereras av MHAB efter beställning. Beställning ska ske minst en arbetsdag före önskad leverans. Anmälan färskvatten sker enligt formulär på hemsidan (samma formulär används för anmälan fartygsgenererat avfall och sludgetömning).

**Se länk: [Anmälan färskvatten](#)**

### 7.4 Turordning till kajer

Förutsatt korrekt fartygsanmälan räknas turordningen från det att fartyget anlöper verksamhetsområdet.

Om mäklare vill byta turordning mellan egna fartyg medges detta om det inte försvårar eller försenar hanteringen av andra ineliggande fartyg.

MHAB har rätt att frånga turordningen om lasthanteringen stoppas eller inte kommer igång inom rimlig tid.

### 7.5 Turordning till kranar och resurser

Turordning till nödvändiga resurser för lasthantering fördelas av MHAB och utgår i huvudsak från "first in first served". Generellt gäller att fartyg tilldelas varsin kran samt nödvändiga personella och övriga maskinella resurser. Ytterligare kran och resurser kan tilldelas fartyg om det fungerar med sammanlagda hanteringen och det finns tillgängliga resurser.

Vid fördelning av kran till dubbellyft kan tillfälligt undantag från turordningen göras.

MHAB har rätt att frånga turordningen om lasthanteringen stoppas eller inte kommer igång inom rimlig tid.

## 7.6 Förtöjning

Fartyg och övriga flytande farkoster får enbart inpassera och förtöja om plats tilldelats till följd av fartygsavisering. Livbåtar, flottor med flera flytande farkoster får inte firas ner från fartyg utan medgivande från Fartygsplanerare.

Plats (kaj och pollare) tilldelas av Fartygsplanerare.

Fartyg får inte ligga vid kaj utöver den tid då lasthantering pågår såvida inte Fartygsplanerare särskilt godkänt detta.

Lots ska kommunicera med trosspassare på kaj innan angöring. Trosspassare som utför förtöjningsarbete ska ha giltiga tillstånd för arbetet i Mälardalarna.

För fartyg över 50 meter ska ha två trosspassare. Trosspassarna ska finnas på kaj i tid för fartygets angöring samt inför avgång och stanna på kaj till dess fartyget lämnat hamnområdet.

Fartyg ska hållas väl förtöjda. Förtöjningarna ska hållas sträckta och justeras i samband med lasthantering.

## 7.7 Förhalning och förflyttning för egen maskin

Förhalning mellan kajer sker efter överenskommelse mellan Fartygsplanerare och fartygets befälhavare.

Fartyg som lastar eller lossar farligt gods ska alltid vara beredd att med kort varsel förflytta sig med egen maskin.

## 7.8 Tillträde till fartyg

Det är fartygets befälhavare som avgör vilka som har rätt att gå ombord på fartyget.

MHAB:s personal samt berörda myndigheter har rätt att gå ombord för att utföra arbetet eller ärende inom tjänsten.

## 7.9 Föranmälan besök

Fartyg som önskar ta emot besök eller leveranser ska anmäla detta. Detta kan göras i samband med fartygsanmälan eller via separat besöksanmälan.

## 7.10 Inspektion

MHAB och räddningsmyndighet har rätt att inspektera fartyg för att se att driftföreskrifterna följs. Befälhavare ska underlätta inspektionen.

Inspektion av utländska fartyg sker genom hamnstatskontroll. Hamnstatskontroll genomförs av Transportstyrelsen och regleras av hamnstatskontrolldirektivet (2009/16/EG) och 'Paris Memorandum of Understanding on Port State Control'.

**Se länk: [Hamnstatskontrolldirektivet](#)**

**Se länk: [Paris Memorandum of Understanding on Port State Control](#)**

## 7.11 Bogsering

Manövrering inom hamnområdet ska ske med bogserhjälp i den omfattning som Fartygsplanerare efter samråd med befälhavare bestämmer.

## 7.12 Landgång

Anordning för tillträde mellan fartyg och kaj ska vara säker och avsedd för ändamålet. Landgången ska förses med ordentligt förankrat säkerhetsnät samt vara upplyst under mörker. Landgången får inte försvåra kranhanteringen.

## 7.13 Brandskydd

Fartygets brandskyddsutrustning ska vara i fullgott skick. På fartyg med farligt gods ska brandskyddsutrustningen ständigt vara klart att tas i drift. Besättningen ska vara utbildad och väl förtrogen med utrustningen.

Vid brand på land eller ombord ska följande åtgärder vidtas;

1. Ring 112 och larma räddningstjänsten
2. Påbörja brandbekämpning/ brandberedskap
3. Stoppa lasthantering
4. Ring Fartygsplanerare eller Tjänsteman i beredskap
5. Förbered förhalning

## 7.14 Reparationer ombord

Reparationsarbeten får inte ske på fartyg som lastar eller lossar eller har farligt gods ombord. Undantag kan ges av Fartygsplanerare. Utan tillstånd får enklare reparationer utföras förutsatt att det inte rör sig om heta arbeten samt att fartyget på kort varsel kan förflyttas för egen maskin.

## 7.15 Målnings- och tvättarbeten av fartyg

Utvändiga målnings- och tvättarbeten av fartyg får inte förekomma.

## 7.16 Rökutveckling, rundkörning, ångpannerengöring med mera

Buller, lukt, rökutveckling från fartyget ska minimeras när fartyget befinner sig inom MHAB:s verksamhetsområde. Huvudmaskiner ska enbart användas under den tid som krävs för fartygets manövrering.

Onormal rökutveckling ska omedelbart åtgärdas.

För rundkörning av propeller vid kaj krävs särskilt tillstånd från Fartygsplaneraren.

## 7.17 Radar

Fartygets radar får inte användas när fartyget ligger vid kaj.



## 7.18 Skada på hamnanläggningen

Om fartyg skadar kaj, kran eller orsakar utsläpp ska det omgående rapporteras till Fartygsplanerare eller Tjänsteman i beredskap. Fartygets befälhavare ska signera skaderapporten.

Se **Bilaga 14.4 Damage report/ notice of liability**

## 8. Lasthantering och uppläggning av gods

För hantering av gods och material hos Mälarhamnar gäller följande:

- Lasthantering, transport och uppläggning av gods eller annat material får bara ske på plats som är anvisad av behörig personal (Fartygsplanerare, Produktionschef eller Arbetsförman).
- Gods eller annat material ska hanteras så att hamnplan, byggnader, gatubeläggning, spår, kranar eller annat inte skadas eller fara för person uppkommer.
- Gods eller annat material får inte läggas i brandgator eller på annan plats som hindrar utryckningsfordons framkomlighet. Överbelastning får inte ske.
- Gods och liknande får inte läggas upp så att tillträde till fartyg eller hantering av fartygs förtöjningar hindras eller försvåras
- Minst följande avstånd ska hållas mellan gods eller liknande och nedan angivna anordningar.
  - Kaj- och bryggkant: 1,5 meter,
  - Järnvägsräls: 2,2 meter,
  - Spårgående kran: 0,9 meter räknat från kranens bredaste del och upp till en höjd av 2,5 meter över mark eller motsvarande.
- Gods och liknande får dock läggas upp närmare kaj- och bryggkant än 1,5 meter om det läggs så nära kanten att det inte finns någon möjlighet att passera på utsidan.

För att erhålla en säker arbetsmiljö vid lasthantering ska befälhavaren ta del av nödvändig information enligt dessa driftföreskrifter och signera Safety Regulations

Hantering av gods skilt från lasthantering fartyg ska beställas särskilt enligt formulär på hemsidan.

**Se länk: [Servicetjänster Köping](#)**

**Se länk: [Servicetjänster Västerås](#)**

**Se [Bilaga 14.9 Safety Regulations](#)**

### 8.1 Lasthanteringsplan

En lasthanteringsplan ska skickas till Fartygsplaneringen senast en arbetsdag innan fartygets ankomst.

### 8.2 Avbrott i lasthantering

Lasthantering kan vid extrema väderförhållanden stoppas om det innebär risker för hälsa, miljö eller säkerhet.

Datum: 2021-05-18

Ansvarig: Anläggningschef



**Mälarhamnar**  
KÖPING • VÄSTERÅS

## 9. Farligt gods

Farlig gods måste anmälas innan det får komma in på Mälardalens verksamhetsområde.

Inom Mälardalens verksamhetsområde tillämpas regelverk för farligt gods på väg (ADR-S), järnväg (RID-S) och sjö (IMDG).

MHAB kan i varje enskilt fall föreskriva vilken mängd farligt gods som samtidigt kan ställas upp inom verksamhetsområdet med hänsyn till mängden farligt gods i förhållande till farlighetsklass, brandbekämpningsmöjligheter och andra förebyggande säkerhetsåtgärder.

MHAB har rätt att avvisa farlig gods om...

...säkerheten i hamnen äventyras genom dess transport, hantering eller förvaring.

...dokumentation och märkning inte är komplett.

Om farligt gods avvisas kan varuägaren eller dennes ombud komma att debiteras för de kostnader som uppstår.

MHAB beslutar var och när fartyg med farligt gods ska förtöjas och eventuellt förhalas. Vid nödläge ska fartyget snabbt kunna starta upp och förflyttas för egen maskin.

Godsdeklaration eller motsvarande relevant information ska finnas tillgänglig för myndigheter och räddningstjänst under den tid godset finns i hamnen i händelse av omedelbar nödlägesinsats.

Särskilda säkerhetsbestämmelser för lasthantering och uppställning kan meddelas om situationen kräver det.

**Se länk: [Föreskrifter om transport av farligt gods på väg och i terräng \(ADR-S 2021\)](#)**

**Se länk: [Föreskrifter om transport av farligt gods på järnväg \(RID-S 2021\)](#)**

**Se länk: [IMDG-koden](#)**

### 9.1 Förhandsanmälan

Transport av farligt gods inom eller till MHAB:s verksamhetsområde ska anmälas till MHAB senast 1 arbetsdag innan transporten beräknas ankomma till verksamhetsområdet. Kortare anmälningstid kan medges om det är nödvändigt på grund av säkerhetsskäl eller annan omständighet.

Inskickad anmälan av farligt gods fritar inte någon från skyldighet enligt lag, förordning eller annan föreskrift angående transport av farligt gods.

Anmälan ska innehålla uppgifter enligt 'Anmälan farligt gods'

**Se [Bilaga 14.11 Anmälan farligt gods](#)**

### 9.2 Undantag från anmälan om farligt gods

Rederier och speditörer som upprätthåller frekvent och omfattande trafik kan få undantag från anmälningsplikten förutsatt att det finns dokumenterade rutiner för transport av farligt gods och som är godkända av MHAB.

### 9.3 Märkning och förpackning

Inom MHAB:s verksamhetsområde ska farligt gods vara märkta och etiketterade enligt reglerna för aktuellt transportslag. Farligt gods där sjötransport ingår ska alltid vara märkt enligt IMDG-koden.

### 9.4 Hantering och uppställning

Farligt gods ska ankomma eller transporteras bort från MHAB:s verksamhetsområde så nära in på hantering som det är praktiskt möjligt.

Explosiva ämnen (Klass 1) och radioaktiva ämnen (Klass 7) måste transporteras till eller från verksamhetsområdet under den tid som fartyget lossas och lastas. För mer information se länkar till ADR-S, RID-S och IMDG under kapitel 9 Farligt gods.

Lasthantering av farligt gods ska ske så snart det är praktiskt möjligt efter det att godset ankommit verksamhetsområdet.

Av transportsäkerhetsmässiga skäl kan undantag om tillfällig uppställning utanför denna tid ges efter prövning i varje enskilt fall.

Uppställning av farligt gods ska ske på särskilt uppmärkta och anvisade platser.

Sanering av farligt gods containrar/-tankar får inte ske i verksamhetsområdet utan tillstånd från MHAB.



## 10. Fartygsgenererat avfall

Avfall hanteras enligt MHAB:s Avfallshanteringsplan Västerås respektive Köping.

MHAB tar emot allt avfall som fartyg har behov av att lämna iland och som har uppkommit under fartygets normala drift i enlighet med "No-special-fee"-systemet. Övrigt avfall som uppstått utöver ovanstående (från reparationsarbeten, kasserad elektronisk utrustning etc.) tas emot och faktureras enligt gällande prislista på hemsidan.

**Se länk: [Avfallshanteringsplan Västerås respektive Köping](#)**

**Se länk: [Anmälan avfall från fartyg](#)**

**Se länk: [Prislista](#)**

### 10.1 Avfallskategorier

Fartygsavfall delas in i två kategorier; fartygsgenererat avfall och lastrester. Till det fartygsgenererade avfallet hör oljerester som uppkommer i fartygets maskinrum (sludge) samt oljehaltigt länsvatten, toalettavfall och fast avfall.

Fast avfall källsorterat i följande fraktioner:

- Farligt avfall (batterier, lysrör, färg, lösningsmedel med flera)
- Elektronikskrot
- Brännbart avfall (inkl. matavfall)
- Övrigt avfall exempelvis wellpapp

### 10.2 Pumpbart maskinrumsavfall (sludge)

Avfallet ska vara fritt från främmande substanser såsom PCB, lösningsmedel och detergenter.

Fartygets anslutning för avlämning av maskinrumsavfall ska vara utförd enligt internationell standard med uttag på däck. Trycket i ledningen mellan fartyg och mottagningsbil får inte överstiga 0,6 MPa och avlämningskapaciteten får inte understiga 5 kbm/h.

Om avlämning sker med fat ska dessa vara tättslutande och felfria samt varaktigt märkta med innehåll på svenska eller engelska och ställas, av fartyget, på anvisad plats. Mindre mängder oljerester ska lämnas i avsedda mottagningskärl.

#### 10.2.1 Anmälan sludgetömning

Fartyg som vill lämna sludge ska anmäla detta via formulär på hemsidan (samma formulär används för anmälan färskvatten och fartygsgenererat avfall).

Särskild deklaration av maskinrumsavfall ska lämnas de fall:

- Avfallet inte är pumpbart.
- Rengöringsmedel tillförts avfallet.
- Finns andra tillsatsmedel i avfallet.
- Produktens flampunkt understiger 60 grader.

**Se länk: [Anmälan sludgetömning](#)**

**Se [Bilaga 14.12 Särskild deklaration av maskinrumsavfall](#)**

### 10.2.2 Under pumpning/ avlämning av sludge

Fartyget ska tillhandahålla säkerhetsvakter under hela tiden som avlämning fortgår. Säkerhetsvakten ska övervaka säkerheten och se till att inga läckage uppstår. Fartyget ska även tillhandahålla personal för till- och frångkoppling av slang mellan fartyg och mottagningsbil.

Fartyget har ansvar för säkerheten i koppling mot fartyget och mottagande bil har ansvaret för säkerhet i koppling mot bilen.

Mottagande bil ska underrätta avlämnande fartyg om tankens kapacitet och högsta pumptryck.

Slang ska kopplas på sådant sätt att den inte skadas av fartygets rörelser. Slangen ska vara godkänd och provats under den senaste 12-månadersperioden.

Kommunikation ska ske på ett tillfredställande sätt mellan mottagare och avlämnare före, under och efter pumpning för att säkerställa att pumpning ske på ett säkert sätt.

Slanganslutningar ska efter avslutad pumpning tas bort på ett sätt som gör att spill inte sker.

### 10.2.3 Spill

I händelse av spill ska följande åtgärder omedelbart vidtas;

- Avbryt pumpning.
- Stäng ventiler.
- Hindra spill att nå dagvattenbrunn och hamnbassäng. Använd absorptionsmedel, länsor, trasor.
- Kontakta MHAB.
- Ta hand om spill och övrigt avfall.

## 11. Bunkring

Med bunkring avses när fartyg tar emot olja eller annan flytande produkt (ej färskvatten) avsedd för fartygets framdrift. Mottagande av bunker ska alltid ske enligt MARPOL:s och ISGOTT:s föreskrifter.

Bunkring av fartyg får inte ske under pågående lasthantering, provtagning eller ventilering av brandfarlig vara med en flampunkt lägre än 30 grader eller om fartyget tidigare transporterat vara med flampunkt lägre än 30 grader. Undantag om befälhavare kan intyga via certifikat eller intyg från oberoende inspektör att tankrengöring skett och fartyget är gasfritt.

Bunkring av övriga fartyg kan ske under pågående lasthantering om det kan ske utan risk för påverkan av kranarnas arbetsområde.

**Se länk: ISGOTT**

**Se länk: MARPOL**

### 11.1 Anmälan av bunkring

Anmälan av bunkring ska göras av befälhavare på mottagande fartyg minst 1 arbetsdag före planerad start av bunkringen.

**Se Bilaga 14.5 Anmälan om bunkring**

### 11.2 Ansvarsfördelning och bunkringsprocessen

Ansvarigt befäl ska vara tillgänglig under hela bunkringen. Befälhavaren ska även utse en säkerhetsvakt som kan beordra att pumpningen avbryts.

Den som på mottagande fartyg är ansvarig för bunkring och förare av bunkringsfordon är skyldiga att inom respektive verksamhetsområde vidta alla nödvändiga säkerhetsåtgärder för att förhindra spill av bunkerolja.

Mottagande fartyg har ansvar för säkerheten i koppling mot fartyget och bunkerfordon har ansvaret för säkerhet i koppling mot bunkerfordon.

Mottagande fartyg ska underrätta bunkerfordon tankens kapacitet och högsta pumptryck.

Kommunikation ska ske på ett tillfredställande sätt mellan mottagare och avlämnare före, under och efter pumpning för att säkerställa att pumpning ske på ett säkert sätt.

Det ska finnas oljetråg på plats när slangen kopplas loss och slangen ska föras med blindfläns direkt efter losskoppling.

### 11.3 I händelse av oljeutsläpp

I händelse oljeutsläpp ska följande åtgärder omedelbart vidtas:

- Avbryt pumpning.
- Stäng ventiler.
- Larma Räddningstjänsten (telefonnummer 112).
- Kontakta MHAB (Fartygsplanerare alternativt TIB).

Använd eget oljespillmaterial till räddningstjänsten anländer.

Datum: 2021-05-18

Ansvarig: Anläggningschef



**Mälarhamnar**  
KÖPING • VÄSTERÅS



## 12. Kompletterande driftföreskrifter för energihamnarna samt andra platser där flytande bulk hanteras

Detta kapitel utgör kompletterande föreskrifter för;

- verksamhet i Energihamnarna,
- fartygsanlöp med flytande bulk, Långkajen Köping, och för
- områden för energilagring i hamnens direkta närhet.

Se **Bilaga 14.3 Energihamnarna**

### 12.1 Definitioner

Klass 1-produkter	Bensin, Etanol
Klass 2-produkter*	Ammoniak*
Klass 3-produkter	EO 1-5, Diesel, Biobränslen, Bitumen, RME
Klass 8-produkter*	Salpetersyra*
ATEX-zoon	Område med hantering av potentiellt explosiva miljöer

\* Hos MHAB gäller samma regler kring lasthantering av Ammoniak och Salpetersyra som för Klass 1-produkter

Läs mer om ATEX hos Myndigheten för samhällsskydd och beredskap (MSB) och Elsäkerhetsverket.

Se länk: **Explosionsfarlig miljö**

Se länk: **ATEX och produkter**

### 12.2 ATEX-zoon

EX-klassat område infaller när fartyg lastat med Klass 1-produkt ligger till kaj. Inget entreprenadarbete får ske inom klassat område när sådant fartyg ligger till kaj.

EX-klassat område infaller när fartyg lastat med Klass 3-produkt ligger till kaj är enbart spillplattan med marinarmar och länsumpstationen. Heta arbeten inom klassat område ska föregås av riskanalys och tillstånd för heta arbeten utfärdat av MHAB.

Klassningen gäller runt hela fartyget såväl in på land som ut i vattnet. Det innebär att fartyg inte får passera eller lägga till inom det Ex-klassade området. För passage kan lasthantering tillfälligt behöva stoppas. Bedömning ska ske i samråd med Lossningsledaren, se mer i kapitel 12.3 Lossningsledare och dess ansvar.

Se **Bilaga 14.3 Energihamnarna**

Se **Bilaga 14.7 Klassningsplan Västerås**

Se **Kapitel 12.3.4 Reparationer, heta arbeten och användande av gnistbildande verktyg**

Se länk: **Arbetstillstånd**



## 12.3 Utökade allmänna regler

### 12.3.1 Väderrestriktioner

Vid annalkande åskväder måste lasthantering av Klass 1-produkter (eller annan hantering där antändbara gaser bildats) upphöra. I samband med avbrott i lasthantering ska tanköppningar, ventiler ombord och ventiler anslutande till landmanifolder stängas, inkluderande by-pass-ventiler på ventilationssystem till lasttankar.

### 12.3.2 Fordonstrafik

Motorfordon får inte framföras eller parkeras utan godkännande av Fartygsplanerare.

All fordonstrafik och användande av explosionsmotorer är förbjuden i samband med lasthantering av Klass 1-produkter.

Bränsle drivna fordonsvärmare får inte användas.

Sludgetömning och bunkring får inte ske samtidigt som lasthantering sker av Klass 1-produkt. Läckande fordon får inte framföras.

### 12.3.3 Rökförbud och öppen eld

Generellt gäller rökförbud och förbud mot nyttjande av öppen eld. Rökförbud gäller även i fordon.

För att förebygga att rökning sker på otillåtna platser bör befälhavare anvisa lämpligt utrymme för rökning. Sådana utrymmen får inte vara direkt tillgängliga från lastdäck. Dörrar och ventiler ska hållas stängda till utrymmen där rökning är tillåten. Anslag om rökförbud ska finnas väl synliga ombord.

### 12.3.4 Reparationer, heta arbeten och användande av gnistbildande verktyg

Den som vill utföra heta arbeten måste ha skriftligen godkänt tillstånd för arbetet och heta arbeten.

För att få tillstånd att utföra heta arbeten krävs att;

- Personal som utför arbetet innehar giltigt certifikat för het-arbeten
- Säkerhetsavståndet från det heta arbetet till rörledning är minst
  - 25 meter vid lasthantering av Klass 1-produkter
  - 15 meter vid lasthantering av Klass 2-produkter
  - 10 meter vid lasthantering av Klass 3- och övriga produkter

**Se länk: Arbetsstillstånd**

### 12.3.5 Elektronisk utrustning

All elektronisk utrustning är förbjuden i närheten av fartyg och inpumpningsledningar under lasthantering av klass1-produkter.

### 12.3.6 Mobiltelefoner och radiokommunikationsapparater

Mobiltelefoner och radiokommunikationsapparater ska vara explosionssäkert utförda och speciellt godkända för att få användas inom områden där Klass 1-produkter kan förekomma. Som exempel innebär det att vanliga mobiltelefoner, mobilsökare och radiokommunikationsapparater är förbjudna. Undantaget är lokaler och utrymmen där krav inte finns på explosionssäker utrustning.

**Se Bilaga 14.7 Klassningsplan Västerås**

### 12.3.7 Spill och läckage

På plats där spill och läckage kan förekomma ska spillkärl användas.

Manifolders, lastslangor och produktslangor ska vara blindflänsade när de inte är i bruk. Förutom blindfläns ska packning och fullt antal bultar användas. Ventil, tappkran eller liknande anordning för provtagning, vattendragning eller dylikt ska vara kontrollerade och väl stängda när de inte används.

Ansvarig för arbetsställe ska tillse att sanering av spill utförs.

### 12.3.8 Skyddsutrustning och handlampor

Personal som deltar i hanteringen ska ha skyddsutrustning omedelbart tillgänglig i den omfattning som rekommenderas i produktens produktblad, varuinformation eller anvisning från myndighet.

Skyddsglasögon eller visir ska finnas lätt tillgängliga.

Flamskyddskläder och skor med antistatsula ska användas av personal som utför arbete i omedelbar närhet av petroleumprodukter, rörledningar eller inom ATEX-zoon.

Kläder och skor ska vara godkända i enlighet med gällande lagstiftning och i övrigt tillämpliga krav.

Endast ATEX-klassad handlampa av godkänd typ får användas.

**Se länk: [ATEX och produkter](#)**

## 12.4 Regler för fartyg

Vad som sägs nedan gäller för alla fartyg i energihamnarna samt i tillämpliga delar för fartyg med flytande bulk vid Långkajen, Köpings hamn.

### 12.4.1 Marinarmar i Västerås

I Västerås tillhandahåller MHAB marinarmar för pumpning av bränsleprodukter mellan fartyg och ledningssystem på land (gäller ej för Bitumen, för Bitumen se [kapitel 12.4.2 Produktslangar](#)).

MHAB ansvarar för att marinarmar är driftdugliga, ombesörjer underhåll, besiktning och erforderlig förnyelse.

Marinarmarna ska kopplas på ett sådant sätt att de inte skadas av fartygets rörelser.

Vid Långkajen i Köping används en mobil marinarm med tillhörande utrustning för lasthantering av flytande bulk. Mottagande depå ansvarar för att mobil marinarm med tillhörande utrustning är driftdugliga, ombesörjer underhåll, besiktning och erforderlig förnyelse.

### 12.4.2 Produktslangar i Västerås och Köping

I Köpings energihamn tillhandahåller MHAB produktslangar för pumpning av bränsleprodukter mellan fartyg och ledningssystem på land.

I Västerås energihamn används produktslangar för lasthantering av Bitumen. Fartyget tillhandahåller själv produktslangar för lasthantering av Bitumen.

Endast godkända produktslangar som är provade av auktoriserad firma under den senaste 12-månadersperioden får användas. Provningsintyg ska finnas tillgängligt och slangarna ska vara märkta med datum för senaste provning och tillåtet arbetstryck.

Produktslangarna ska kopplas på ett sådant sätt att de inte skadas av fartygets rörelser.

### 12.4.3 Avbrott i lasthantering

Vid avbrott av lasthantering ska fartygets och landanläggningens manifolderventiler stängas.

### 12.4.4 Tankluckor och ullageöppningar

Tankluckor och ullageöppningar ska hållas stängda under lasthantering. Ventilation av lasttankarna ska ske via fartygets tankventilationssystem. Övervakning av aktuella lastnivåer i tankarna ska ske med hjälp av instrument eller annan utrustning.

Efter begäran från fartyget kan operativt ansvarig tillåta öppning av ullageluckor före eller efter avslutad lasthantering för att tryckutjämna tankatmosfären i lasttankarna, möjliggöra exakt ullagebestämning eller för provtagning av lasten. Luckorna måste stängas senast 30 minuter innan påbörjad lasthantering och öppnas tidigast 30 minuter efter avslutad lasthantering.

Den som har det operativa ansvaret ska ta hänsyn till aktuella risker för olycka, ohälsa och miljö. Säkerhetsvakt ombord ska informeras.

### 12.4.5 Avfendring

Gnistbildning på grund av elektriska potentialskillnader ska förebyggas genom att fartyg hålls väl avfendrat gentemot kaj eller annan konstruktion som står i elektrisk kontakt med kaj eller mot annat fartyg.

### 12.4.6 Besättningens nödberedskap

Under produkthantering, bunkring, och sludgetömning samt andra operationer som kan medföra risker ska det alltid finnas tillräckligt stor besättning under ledning av ansvarigt befäl för att kunna hantera en eventuell nödsituation.

### 12.4.7 Vakthållning ombord

Befälhavaren ska försäkra sig om att bemanningen alltid är tillräcklig för tryggad vakthållning och för att fartygets utrustning ska kunna skötas i ett nödläge. Det ska alltid finnas en vaktgående säkerhetsvakt som antingen tillhör besättningen och äger erforderlig kompetens enligt International Conventions for Seafarers Training, Certification and Watchkeeping (STCW).

Normalt får fartyget inte ligga vid kaj då produkthantering inte pågår. Om tillstånd för detta ges av Fartygsplaneraren ska säkerhetsvakt finnas från ankomst till avgång enligt följande krav:

- En svensk- eller engelsktalande besättningsmedlem ska alltid finnas på däck och det ska alltid finnas möjlighet att ta kontakt med ett ansvarigt däcksbefäl ombord.
- Omedelbar rapportering till Fartygsplanerare eller TIB av alla händelser som kan medföra fara ombord eller i fartygets närhet.

**Se länk: [STCW](#)**

**Se länk: [Att erhålla behörighetsbevis eller certifikat](#)**

### 12.4.8 Elektrisk utrustning

Endast ATEX-klassad elektrisk utrustning får användas.

**Se länk: [ATEX och produkter](#)**

#### 12.4.9 Fartygets radio och radar

Om brandfarliga eller explosiva gaser kan förekomma ska stationär radioutrustning sättas i läge 'låg effekt' och sändarantennen vara jordad, alternativt stängas av. Fartygets radaranläggning ska vara avstängd under lasthantering.

#### 12.4.10 Proviantering

Proviantering samt ombordtagning av förnödenheter och annan utrustning får endast ske efter avisering och godkännande samt med hänsyn tagen till pågående lasthantering. Avisering ska ske via mejl till Fartygsplaneringen.

#### 12.4.11 Fartyg långsides annat fartyg

Fartyg får inte under några omständigheter lägga sig långsides mot annat fartyg.

#### 12.4.12 Kännedom om säkerhetsanordningar på land

MHAB tillhandahåller säkerhetsanordningar och skyddsutrustningar i Energihamnen samt i den omfattning som krävs vid hantering av flytande bulk vid Långkajen, Köpings hamn.

Befälhavare och övrig berörd personal på fartyg ska underrätta sig om de säkerhetsanordningar och den skyddsutrustning som finns i land. Den som nyttjar någon del ska ersätta den med motsvarande utrustning.

#### 12.4.13 Tankspolning

Tankspolning är inte tillåtet.

### 12.5 Ansvarsfördelning

#### 12.5.1 Lasthantering fartyg

Vid lasthantering till fartyg har levererande depå ansvaret och vid lasthantering från fartyg har mottagande depå ansvaret för hela lasthanteringsoperationen. Ansvaret inkluderar arbetsstället inklusive fartygets kajplats och ledningsnät från kaj till depå samt den övriga utrustning som krävs för lasthanteringen.

Ansvaret träder i kraft från och med den tidpunkt då arbetsstället upprättats till och med den tidpunkt då arbetsstället avvecklats.

Arbetsstället är upprättat när Safety Regulations signerats av fartygets befälhavare och depåns ställföreträdare. Arbetsstället ska anses vara avvecklat när fartygets befäl och depåns ställföreträdare förklarat att lossningen avslutats genom att återigen signera Safety Regulations.

Det ska hela tiden finnas minst en operativt ansvarig lossningsledare tillgänglig i direkt anslutning till arbetsstället.

#### **Se Bilaga 14.9 Safety Regulations**

#### 12.5.2 Lasthantering fordon och järnvägsvagn

Vid lasthantering fordon eller järnvägsvagn råder levererande eller mottagande depå över arbetsstället inklusive använt ledningsnät. Arbetsstället är upprättat då klargöring av ledningsnätet påbörjas. Arbetsstället är avvecklat då använt ledningsnät och anläggning i övrigt är återställt som innan arbetsstället upprättades.

### 12.5.3 Pumpning mellan verksamhetsutövare

Vid pumpning mellan verksamhetsutövare råder och ansvarar mottagande verksamhetsutövares depå över arbetsstället inklusive ledningsnät. Verksamhetsutövare som pumpar mellan egna depåer råder och ansvarar för arbetsstället inklusive använt ledningsnät.

## 12.6 Lossningsledare och dess ansvar

Lossningsledaren är den som ansvarar för lasthanteringsoperationen och utses av levererande/mottagande depå. Minst en lossningsledare ska hela tiden vara tillgänglig i direkt anslutning till arbetsstället.

Lossningsledaren ska ha intyg över fullgjord utbildning för lossningsledare. Utbildning ska vara godkänd av MHAB.

Lossningsledaren ska ha god lokal kännedom över arbetsstället och dess utrustning.

Lossningsledaren ansvarar för att det finns säkerhets- och ledningsvakter uppfyller krav på ansvar och utbildning.

Efter avslutad lasthantering ska lossningsledaren besiktiga kaj och utrustning samt kontrollera att använd utrustning återställs till ursprungligt skick.

## 12.7 Säkerhetsvakt och dess ansvar

Lossningsledaren ansvarar för att det finns säkerhetsvakt. Det ska i normalfallet finnas minst en säkerhetsvakt vid varje fartyg som lossar eller lastar. Den som är säkerhetsvakt får inte samtidigt vara lossningsledare eller ledningsvakt. Med hänsyn till särskilda säkerhets- och miljörisker kan MHAB via Fartygsplanerare eller Anläggningschef vid enskilt tillfälle besluta om förstärkt övervakning.

Säkerhetsvakt ska utöver teoretisk utbildning ha god praktisk kunskap om den verksamhet och de objekt som ska övervakas. Säkerhetsvakt ska i övrigt vara lämplig för uppgiften. Säkerhetsvakt får inte utföra andra arbetsuppgifter än de som har direkt samband med bevakning av lasthanteringen.

Säkerhetsvakt ska vara utrustad med kommunikationsapparat av godkänd typ (EX-klassad), vilken för säkerhetsvakt kan vara radio eller telefon. Säkerhetsvakt ska under pågående lasthantering stå i ständig förbindelse med fartyget och med depå.

Säkerhetsvakt ska omedelbart rapportera fel och avvikelser till lossningsledaren. Fel på utrustning ska omedelbart rapporteras till MHAB.

### 12.7.1 Journalföring

Säkerhetsvakt ska föra journal.

Se **Bilaga 14.8 Journal Säkerhetsvakt**

### 12.7.2 Före lasthantering

Före lasthantering inleds ansvarar säkerhetsvakt för;

- Ta del av checklistor, lasthanteringsplaner och produktblad.
- Kommunikation mellan samtliga inblandade och att dessa har den information kring lasthanteringen som krävs.
- Besiktning av all lasthanteringsutrustning och säkerhetsutrustning kopplad till lasthanteringen i syfte att vara säker på att utrustningen är av korrekt sort, driftduglig samt att certifikat och intyg finns på de delar där sådant krävs.
- Kontroll och förberedande av brandutrustning.
- Lasthanteringsplatsen är avspärrad och skyltad samt att kopplingar är utförda så att slangar med mera inte skadas av fartygets rörelse.

### 12.7.3 Under pågående lasthantering

Under pågående lasthantering ansvarar säkerhetsvakt för;

- Kommunikation upprätthålls.
- Föra journal.
- Obehöriga inte har tillträde.
- Rökning och öppen eld inte förekommer.
- Korrekt utrustning används samt att ej explosionssäkra apparater är fränkopplade och inte används.
- Underrätta larmtjänst, Fartygsplanering/ TIB och fartygsbefäl vid upptäckt händelser innebär risk eller fara.
- Korrekt bemanning på land och ombord på fartyget.
- Tankluckor hålls stängda.
- Nivåkontroll.
- Korrekt ledningstryck.
- Läckage på land eller i vatten.
- Väderbevakning.

### 12.7.4 Efter avslutad lasthantering

Efter avslutad lasthantering ansvarar säkerhetsvakt för;

- Slangar och lastarmar är väl dränerade innan de kopplas loss.
- Produktrester dräneras till spilltank eller samlas upp i tråg som töms på avsedd plats och sätt.
- Stänga alla ventiler och blinda lastslangarna. Nya packningar och fullt antal bultar ska användas.
- Återställa framtagna och använd utrustning till sin plats och ursprungsskick.
- Lämna kaj- och manifoldutrustning i rent och prydligt skick.

### 12.7.5 Nödåtgärder vid brand eller produktutsläpp

Säkerhetsvakt tillsammans med ledningsvakt ansvarar för att korrekta åtgärder vidtas.

## 12.8 Ledningsvakt och dess ansvar

Lossningsledaren ansvarar för att det finns ledningsvakt. Den som är säkerhetsvakt får inte samtidigt vara lossningsledare eller ledningsvakt. Ledningsvakt ska övervaka det ledningsnät som används för pumpning inom MHAB:s verksamhetsområde. Ledningsvakt ska utöver teoretisk utbildning ha god praktisk kunskap om den verksamhet och de objekt som ska övervakas. Ledningsvakten ska ha sin uppmärksamhets riktad mot sitt bevakningsansvar och får inte utföra andra uppgifter än de som har direkt samband med pumpningen.

Ledningsvakt ska vara utrustad med kommunikationsapparat av godkänd typ (EX-klassad) vilken för ledningsvakt kan vara radio. Ledningsvakt ska stå i ständig förbindelse med säkerhetsvakt och med depå under pågående lasthantering samt med avlämnande och mottagande depå vid pumpningar mellan depåer.

Ledningsvakt ska omedelbart rapportera avvikelser till lossningsledaren. Fel på utrustning ska omedelbart rapporteras till MHAB.

### 12.8.1 Journalföring

Ledningsvakt ska föra journal och minst en gång per timme ska

- Tidpunkt för kommunikationskontroll med säkerhetsvakt och depå
- Tryck och kvantitet som blivit pumpat

Se **Bilaga 14.8 Journal Säkerhetsvakt**

### 12.8.2 Före lasthantering

Före lasthantering inleds ska ledningsvakt;

- Försäkra sig om att reparationsarbeten eller annan aktivitet som kan påverka säkerheten inte pågår på aktuell ledning eller i dess närhet.
- Vetskap om vilka produkter som ska pumpas, samt vilka ledningar som ska användas och i vilken ordning.
- Kontrollera aktuell ledning med början vid lossningsstället och öppna de ventiler som pumpad produkt ska passera.
- Kontrollera att samtliga aktuella blockerings-, dränerings- och avluftningsventiler är stängda och blindflänsade

Efter att ledningsvakt har försäkrat sig om att ledningen är klar för pumpning ska ledningsvakt kontakta lossningsledare och ge klartecken för lasthantering.

### 12.8.3 Under pågående lasthantering

Ledningsvakt ska under pågående lasthantering;

- Kontrollera att läckage inte förekommer från ledning, ventiler, expansionselement etcetera.
- Åtgärda mindre läckage där det är möjligt. Om läckage inte kan åtgärdas ska ledningsvakt begära att lasthantering avbryts och stänga aktuella ventiler.

#### 12.8.4 Efter avslutad lasthantering

Ledningsvakt ska efter avslutad lasthantering;

- Tömma ledningarna med hjälp av befintliga tömningsfaciliteter.
- Stänga och blindflänsa samtliga ventiler.

#### 12.8.5 Fel och brister i ledningssystemet

Fel och brister som ledningsvakten upptäcker ska rapporteras till ledningsägaren.

#### 12.8.6 Nödåtgärder vid brand eller produktutsläpp

Ledningsvakt tillsammans med säkerhetsvakt ansvarar för att korrekta åtgärder vidtas.

### 12.9 Isolationsflänsar

Isolationsflänsar ska användas där lasthantering sker av brandfarliga varor.

Isolationsflänsar ska användas när varor med en flampunkt överstigande +600 grader celsius hanteras på samma kajavsnitt som varor med en flampunkt lägre än +600 grader celsius hanteras.

Som alternativ till isolationsfläns kan en elektriskt icke ledande slang användas. Icke ledande slang ska vara tydligt märkt för att inte förväxlas med halvledande och ledande slang. För icke ledande slang gäller samma regler för isolationsmätning och intervaller som för isolationsflänsar.

#### 12.9.1 Isolationsmätning

Isolationsmotståndet ska kontrolleras regelbundet eller minst en gång per halvår och protokollföras. Lägsta tillåtna isolationsmotstånd är 1000 ohm och mätspänningen ska överstiga 100 volt.

Om motståndet är lägre får slang eller lastarm inte anslutas. Dålig eller utebliven isolationsförmåga hos isolationsfläns ska omgående rapporteras till depåansvarig när det gäller utrustning som tillhör enskilda depåer eller till Fartygsplanerare/ TIB om utrustningen tillhör MHAB.

### 12.10 Åtgärder i händelse av brand eller produktutsläpp

Detta kapitel gäller specifikt för fartyg i energihamnarna eller för fartyg som lossar flytande bulk vid Långkajen i Köping. För agerande vid nödsituation i allmänhet finns instruktioner och information i kapitel 13 Nödåtgärder i Västerås och Köpings hamnar.

Lossningsledare och fartygets befälhavare ska inom sina respektive ansvarsområden se till att information om vilka åtgärder som ska vidtas vid olyckor med farligt gods ständigt finns omedelbart tillgängligt.

**Se Kapitel 13 Nödåtgärder i Västerås och Köpings hamnar**



### 12.10.1 Brand på det egna fartyget

- Larma med fartygets siren
- Larma räddningstjänst via 112
- Larma MHAB via +46 (0) 21 15 01 08 eller TIB +46 (0) 76 496 44 46
- Stoppa lasthantering
- Åtgärder för att bekämpa branden startas
- Stäng alla produktventiler samt tank- och pejluckor
- Förbered losskoppling från produktslang/ marinarm
- Förbered förhalning.

### 12.10.2 Brand på annat fartyg

- Larma räddningstjänst via 112
- Larma MHAB via +46 (0) 21 15 01 08 eller TIB +46 (0) 76 496 44 46
- Inled brandberedskap
- Stoppa lasthantering
- Stäng alla produktventiler
- Förbered losskoppling från produktslang/ marinarm
- Förbered förhalning.

### 12.10.3 Produktutsläpp

- Avbryt pågående pumpning
- Stäng samtliga produktventiler
- Larma med fartygets siren om utsläppet innebär brandfarlig gas, brandfarlig vätska eller produkt som avger farliga ångor
- Larma räddningstjänst via 112
- Larma MHAB via +46 (0) 21 15 01 08 eller TIB +46 (0) 76 496 44 46
- Påbörja sanerings- och invallningsåtgärder

### 12.10.4 Larmsignal från annat fartyg

- Avbryt lasthantering
- Inled beredskap
- Stäng produktventiler
- Förbered losskoppling från produktslang/ marinarm
- Förbered förhalning



## 13. Nödåtgärder i Västerås och Köpings hamnar

Att rädda liv går före allt annat!

### 13.1 Utsläpp

#### **RÄDDA**

Varna omgivningen. Avbryt pågående arbeten.  
Gå inte nära utsläppet

#### **LARMA**

SOS Alarm 112

Redogör för situationen och meddela var utsläppet skett. Redogör för typ av produkt, uppskattad utsläppt mängd, om utsläppet är på land eller i vatten.

Fartygsplaneringen +46 (0) 21 15 01 08

TIB +46 (0) 76 496 44 46

#### **MÖT**

Möt räddningstjänsten vid ingången/gaten, visa bästa vägen till utsläppet.

#### **BEGRÄNSA**

Om möjligt försök att begränsa utsläppets utbredning med absorptionsmedel eller länsor.

Täck om möjligt eventuella brunnar i närheten av utsläppet.

Vid behov stäng dagvattenavlopp.

#### **UTRYM**

Vid fara utrym området till närmaste återsamlingsplats.

### 13.2 Brand

#### **RÄDDA**

Rädda de personer som befinner sig i omedelbar fara för eld, rök, värme.

Stäng in branden om det är möjligt.

Om det är möjligt, kontrollera alla utrymmen så att det inte blir någon kvar.

#### **LARMA**

SOS Alarm 112

Redogör kortfattat för vad som hänt och besvara frågor

Aktivera utrymningslarm.

Fartygsplaneringen +46 (0) 21 15 01 08

TIB +46 (0) 76 496 44 46

#### **MÖT**

Möt räddningstjänsten vid ingången/gaten, visa bästa vägen till branden.

#### **SLÄCK**

Stoppa pågående arbeten.

Om det är möjligt, försök släcka branden. Ta inga onödiga risker!

#### **UTRYM**

Vid fara utrym området till närmaste återsamlingsplats.



### 13.3 Specifikt för gaslarm Köping

I händelse av ammoniakutsläpp kommer ett gaslarm att ljuda; 7 sekunders ljudstöt följt av 14 sekunders paus.

#### **UTRYM**

Observera vindens riktning genom att kontrollera vindstrutarna och utrym vinkelrätt mot vinden. Förare av fordon stänger dörrar, fönster och ventilation och utrymmer med hjälp av fordonet.

#### **LARMA**

SOS Alarm 112

Fartygsplaneringen +46 (0) 21 15 01 08

TIB +46 (0) 76 496 44 46

### 13.4 Olycka

#### **RÄDDA**

Rädda de personer som befinner sig i omedelbar fara.

Utför första hjälpen

Stanna vid den skadade

Flytta aldrig en skadad om det inte annars är uppenbar fara för liv

#### **LARMA**

SOS Alarm 112

Redogör kortfattat för vad som hänt och besvara frågor

Fartygsplaneringen +46 (0) 21 15 01 08

TIB +46 (0) 76 496 44 46

#### **MÖT**

Möt räddningstjänsten vid ingången/gaten, visa bästa vägen till olyckan.

#### **STANNA KVAR**

Du är ett vittne och får inte lämna platsen innan polis, räddningstjänst eller arbetsledning gett klartecken.

#### **IAKTTAGELSER**

Skriv ner vad du sett och varit med om; Vad hände före olyckan, vad hände under olyckan, vad hände efter olyckan. Detta är viktigt för att en olycksfallsutredning.

### 13.5 Utrymningsplan

För utrymning och återsamlingsplats

Se **Bilaga 14.13 Utrymningsplan**



## 14. Bilagor

- 14.1 Mälarhamnars verksamhetsområde
- 14.2 ISPS-området
- 14.3 Energihamnarna
- 14.4 Damage report/ notice of liability
- 14.5 Anmälan bunkring
- 14.6 Checklista vid fartygsarbete
- 14.7 Klassningsplan Västerås
- 14.8 Journal säkerhetsvakt
- 14.9 Safety Regulations
- 14.10 Ansökan passerkod/ tagg
- 14.11 Anmälan farligt gods
- 14.12 Särskild deklaration av maskinrumsavfall
- 14.13 Utrymningsplan

Datum: 2021-05-18

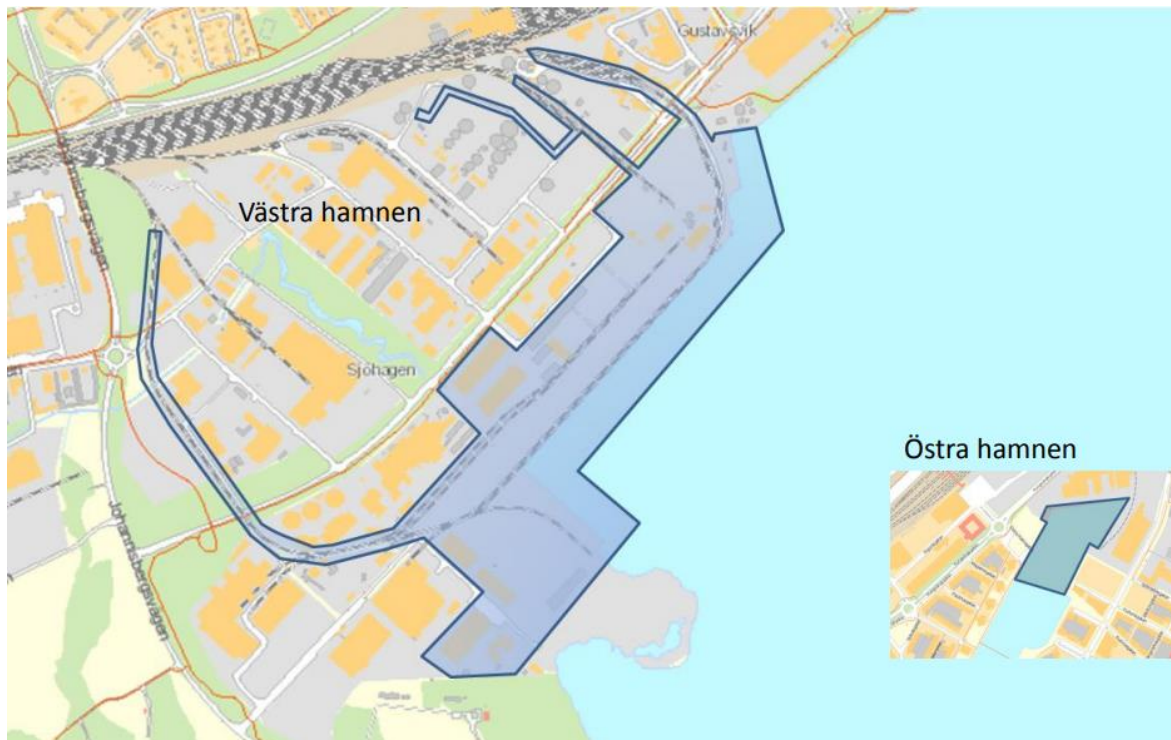
Ansvarig: Anläggningschef



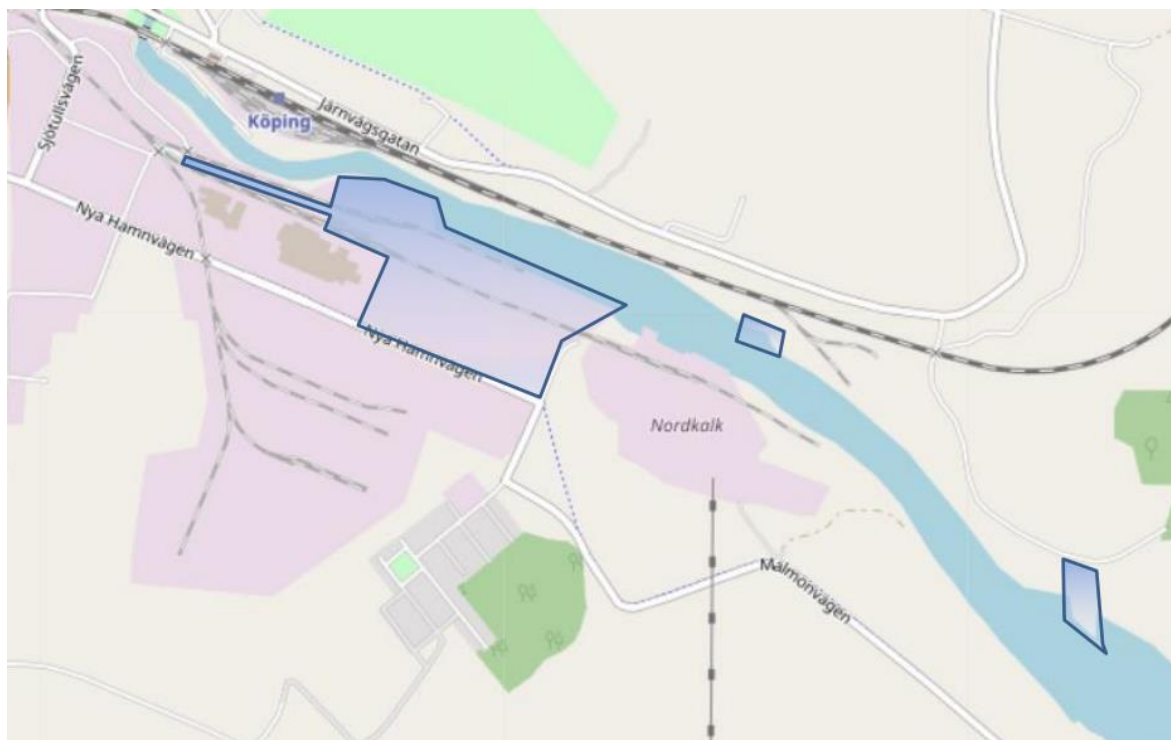
**Mälarhamnar**  
KÖPING • VÄSTERÅS

## 14.1 Mälarhamnars verksamhetsområde

### Västerås



### Köping



Datum: 2021-05-18

Ansvarig: Anläggningschef



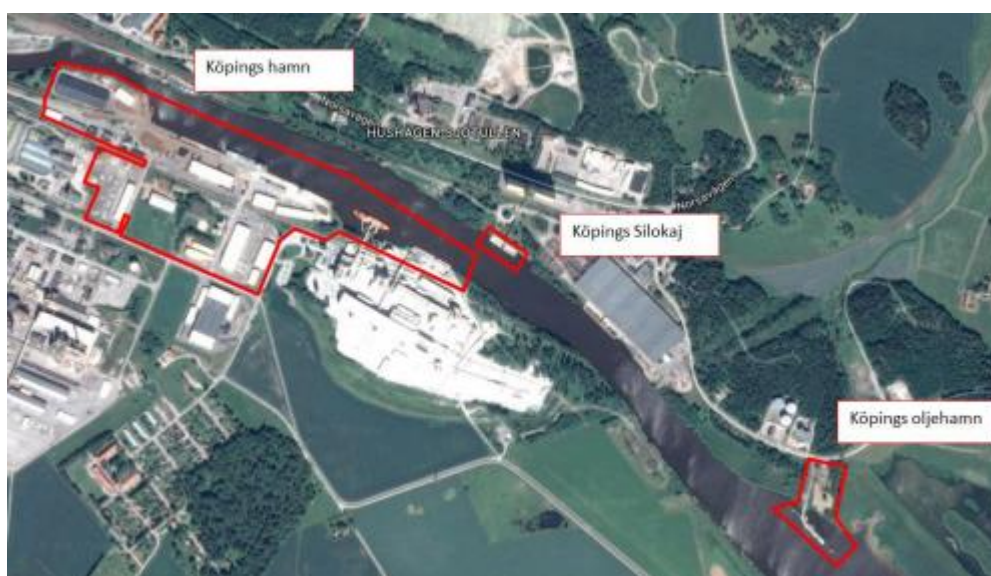
**Mälarhamnar**  
KÖPING • VÄSTERÅS

## 14.2 ISPS-området

### Västerås



### Köping



Datum: 2021-05-18

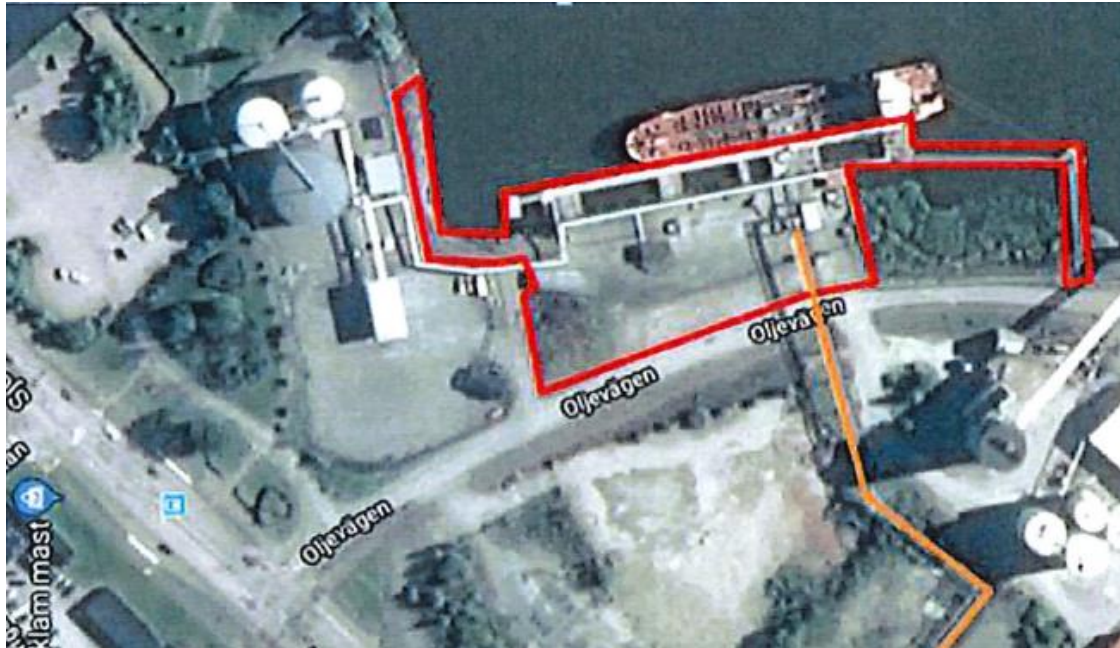
Ansvarig: Anläggningschef



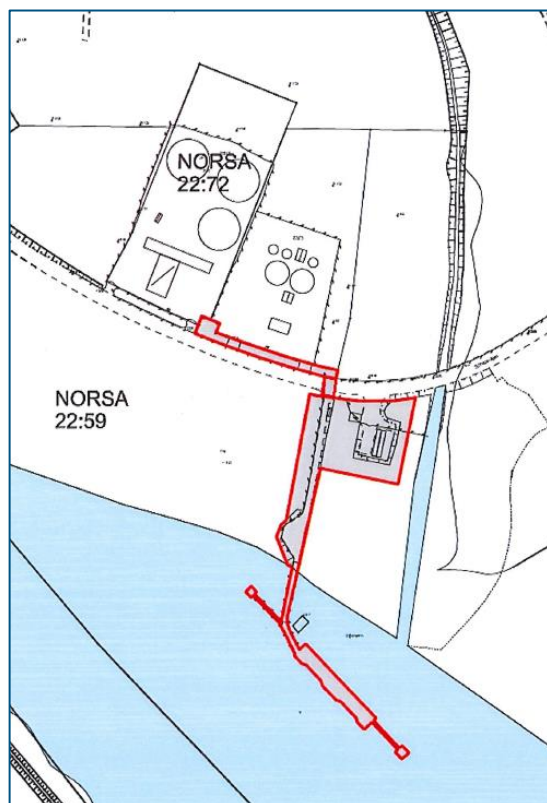
**Mälarhamnar**  
KÖPING • VÄSTERÅS

## 14.3 Energihamnarna

### Västerås



### Köping



Datum: 2021-05-18

Ansvarig: Anläggningschef



**Mälarhamnar**  
KÖPING • VÄSTERÅS



#### 14.4 Damage report/ notice of liability

Date and time for damage:	
Place of damage:	
Description and extent of damage:	
Likely cause of damage:	

#### Responsible for damage:

Name of vessel/ vehicle license plate no:	
Name of master/ driver:	
Name and address of Owner/ Company:	
Name and address of witness(es):	

On behalf of the PORT AUTHORITY OF MÄLARHAMNAR I am holding you responsible for the damage, as well as for consequences arising there from.

Västerås / Köping date:	
Receipt acknowledged	

Signature Port Official:	Signature (liable part):
Name in writing:	Name in writing:

cc. Responsible party, Ins.claims, Service Dept, Traffic Dept.

Datum: 2021-05-18

Ansvarig: Anläggningschef



**Mälarhamnar**  
KÖPING • VÄSTERÅS

## 14.5 Anmälan bunkring

### Anmälan ska innehålla:

1. Det mottagande fartygets namn och ansvarigt befäl.
2. Kontaktuppgifter ansvarigt befäl.
3. Bunkerleverantörens namn.
4. Tid och plats för bunkring. Eventuella förändringar i tidplanen ska kommuniceras med Fartygsplaneringen.
5. Kvantiteten och produkttyp som ska bunkras.
6. Oljekvalité

### Anmälan skickas till:

[fartygsplanering@malarhamnar.se](mailto:fartygsplanering@malarhamnar.se)

Skriv 'Anmälan bunkring' i mejlets ämnesrad.

Datum: 2021-05-18

Ansvarig: Anläggningschef



**Mälarhamnar**  
KÖPING • VÄSTERÅS



## 14.6 Checklista vid fartygsarbete

Fartygets namn: .....

Datum:.....Signatur:.....

Kontrollpunkt	OK	Beskrivning av brist	Vidtagen åtgärd
Kontroll av fallrep och skyddsnät.			
Se efter att livräddningsutrustning finns på kran.			
Har samordning med fartygets personal skett.			
Kontrollera att berörd personal använder föreskriven skyddsutrustning, inklusive varselkläder.			
Kontroll av att tillträdesvägar på däck och lastrum är säkra och inte är blockerade samt att belysningen fungerar.			
Finns signalman vid varje lyftinrättning där någon vistas inom arbetsområdet eller har motsvarande säkerhet uppnåtts			
Täck brunnarna innan lossning av bulk till kaj.			
Kontroll av skydd runt lastrumsluckor.			
Vid blockstuvning/ sektionslastning, se till att reträttväg säkerställs. Vid behov se till att personkorgtransport finns tillgänglig.			
Se till att all personal kommit ner på kajen vid raster och efter avslutat arbete.			
Städning av godsspill på kaj har utförts efter utförd lastning/lossning			

Datum: 2021-05-18

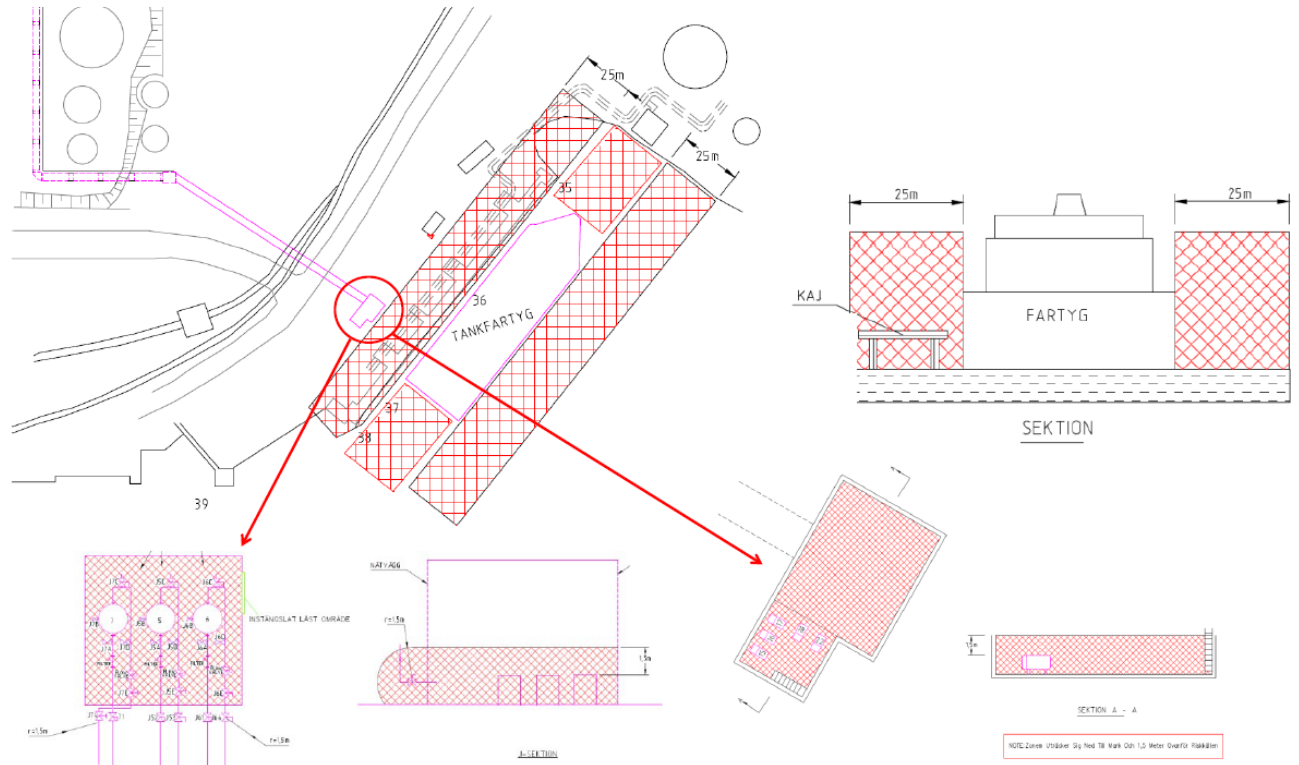
Ansvarig: Anläggningschef



**Mälarhamnar**  
KÖPING • VÄSTERÅS



## 14.7 Klassningsplan Västerås



Datum: 2021-05-18

Ansvarig: Anläggningschef



**Mälarhamnar**  
KÖPING • VÄSTERÅS



Datum: 2021-05-18

Ansvarig: Anläggningschef



**Mälarhamnar**  
KÖPING • VÄSTERÅS



## 14.9 Safety Regulations

# **SAFETY REGULATIONS**

## **To the captain/chief officer of the**

## **Till fartygets befälhavare på**

**M/V** \_\_\_\_\_

**Safety regulations received:**  
**Säkerhetsföreskrifter mottagna:**

**Köping/Västerås 20\_\_ - \_\_ - \_\_**

.....  
**Captain/Ch. Officer**



### Säkerhetsregler som åvilar fartygets besättning

1. Tillse att ingen passage sker mellan luckarmen och brädgången under lossning och lastning.
2. Besättningen får inte vistas i lastrummet under pågående lossning utan att varsko stuvetiet.
3. Se till att reglementsenslig landgång och landgångsnät är riggat.
4. Patenthuckor och manhuckor skall i öppet läge vara säkrade med mekanisk anordning.
5. Säkra tillträdesleder till lastrum ska finnas, väl belysta under mörker.
6. Informera kranföraren om eventuella hinder och utskjutande föremål i lastrummen.
7. Uppmana besättningen att följa givna instruktioner avseende säkerheten vid lossning och lastning.
8. Varsko signalman innan portar och luckor manövreras.
9. Se till att vid risk för fall överbord, erfoderligt skydd mot detta finns.
10. Informera signalman om ojämnheter och hinder på tanktoppen.
11. Särskilt uppmana besättningen att ej gå under hängande last.
12. Varskelkläder skall användas inom hamnområdet.
13. Hjälm skall bäras inom kranarnas räckvidd.

### Safety regulations concerning the ship's crew

1. Ensure that no crewmember will pass between the hatch arm and the bulwark during discharging and loading.
2. None of the crew are allowed to stay in the ship's hold during discharging without inform the stevedores.
3. Ensure that, in accordance with regulations, the gangway and gangway net are rigged.
4. Patent hatches and man hatches shall, when in open position, be secured with mechanical devices.
5. Safe means of access must be provided to ship holds and be efficiently lighted whenever natural lightning is inadequate.
6. Inform the crane driver of any possible obstructions and protruding objects in the hold.
7. Request that the crew follows the given instructions with respect to safety when discharging or loading.
8. Inform the signalman before manoeuvre hatches and doors.
9. Ensure that there is sufficient protection in place against the risk of falling overboard.
10. Inform the signalman about differences in level or obstructions on the tanktop.
11. In particular, request that the crew does not walk under suspended cargo.
12. Safety clothes must be worn within the harbour area.
13. Safety helmet must be worn within the cranes production area.

## 14.10 Ansökan passerkod/ tagg

### **Fartyg**

För fartygets besättning sker ansökan om passerkod i samband med fartygsanmälan.

### **Entreprenörer (och övriga)**

Entreprenörers behov av passerkod, passertagg och eventuella behov av nycklar ansöks via uppdragsgivaren.

Ansökan ska skickas via mejl till uppdragsgivaren och omfatta fullständigt namn, personnummer och tidsperiod som behovet avser. Skriv 'Ansökan passerkod/tagg' i mejlets ämnesrad.

Datum: 2021-05-18

Ansvarig: Anläggningschef



**Mälarhamnar**  
KÖPING • VÄSTERÅS



## 14.11 Anmälan farligt gods

### Anmälan ska innehålla:

1. Ankommande och avgående typ av farligt gods
2. Vilket trafikslag som används (sjö, järnväg, bil) för respektive godsslag
3. DGD-Farligt Gods Deklaration (IMDG-koden) ska vara på svenska och minst innehålla
  - 3.1 Fartygets fullständiga namn
  - 3.2 Klass
  - 3.3 UN-nummer
  - 3.4 Antal och mängd
  - 3.5 Sekundära risker
  - 3.6 Flampunkt
  - 3.7 Förpackningstyp
  - 3.8 Marine Pollutan
  - 3.9 Tömnda, ej rengjorda förpackningar
  - 3.10 Annan fara
  - 3.11 EmS
  - 3.12 Om annat än radioaktivt avfall måste PSN föregås av WASTE (typ WASTE Proper Shipping Name)
  - 3.13 Bärgningskontroll (Salvage packing)

### Anmälan skickas till:

[fartygsplanering@malarhamnar.se](mailto:fartygsplanering@malarhamnar.se) och

för Västerås: [order.vasteras@malarhamnar.se](mailto:order.vasteras@malarhamnar.se)

för Köping: [order.koping@malarhamnar.se](mailto:order.koping@malarhamnar.se)

Skriv 'Anmälan farligt gods' i mejlets ämnesrad.

Datum: 2021-05-18

Ansvarig: Anläggningschef



**Mälarhamnar**  
KÖPING • VÄSTERÅS



## 14.12 Särskild deklaration av maskinrumsavfall

 Original: [fartygsplanering@malarhamnar.se](mailto:fartygsplanering@malarhamnar.se)

Name of the vessel:	
---------------------	--

Waste in barrels:	YES / NO
If yes, how many?	
Marked:	

Detergent has been added?	YES / NO
If yes, wich?	

Are there other additives?	YES / NO
If yes, wich?	

Below the flash point 60 degrees Celsius?	YES / NO
If yes, what is it?	

**NOTE!** If the flash point is below 60 ° C, the waste is not accepted.

### Responsible for delivery:

Name:	
Date:	
Title:	

**NOTE!** Delivery can only take place if confirmed by MHAB and on terms that are conveyed by MHAB.

Datum: 2021-05-18

Ansvarig: Anläggningschef



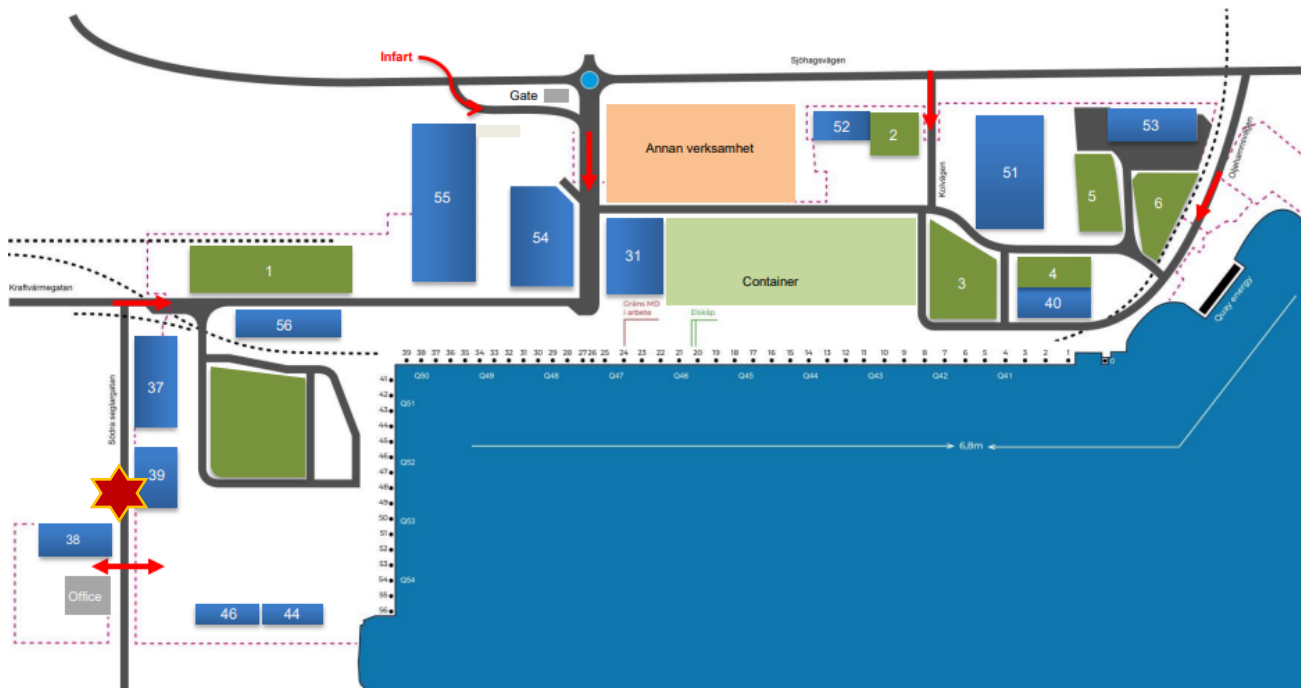
**Mälarhamnar**  
KÖPING • VÄSTERÅS



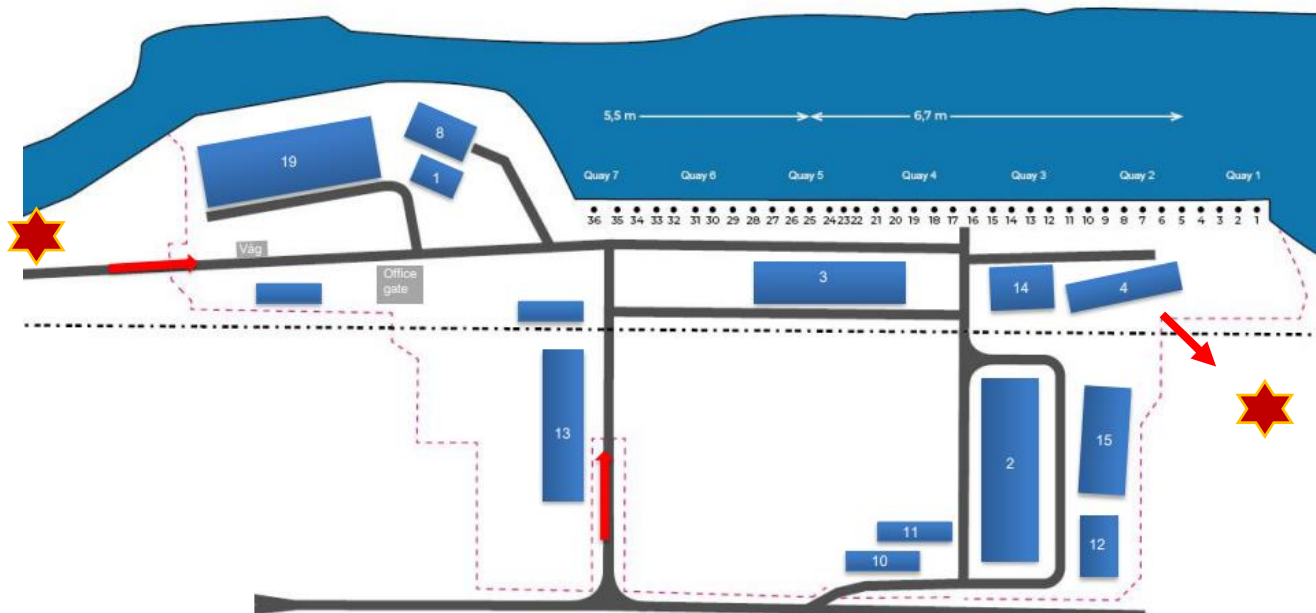
### 14.13 Utrymningsplan

- Återsamlingsplats
- Utrymningsväg

#### Västerås



#### Köping



Datum: 2021-05-18

Ansvarig: Anläggningschef



**Mälarhamnar**  
KÖPING • VÄSTERÅS

Datum: 2021-05-18

Ansvarig: Anläggningschef



**Mälarhamnar**  
KÖPING • VÄSTERÅS



Besöksadresser:  
Södra Seglargatan 3, Västerås  
021-15 01 00  
Gamla Hamnvägen, Köping  
0221-349 00

Post- och fakturaadress:  
Box 3013, 720 03 Västerås

Organisationsnummer: 556088-4727  
Bg: 5398-4308

[port@malarhamnar.se](mailto:port@malarhamnar.se)  
[www.malarhamnar.se](http://www.malarhamnar.se)